



**MARMARA ÜNİVERSİTESİ**

**2021 YILI**

**FARABİ KURUM  
KOORDİNATÖRLÜĞÜ**

**BİRİM  
FAALİYET RAPORU**

## İÇİNDEKİLER

ÜST YÖNETİCİ SUNUŞU.....	
I- GENEL BİLGİLER.....	
A- Misyon ve Vizyon.....	
B- Yetki, Görev ve Sorumluluklar.....	
C- İdareye İlişkin Bilgiler.....	
1- Fiziksel Yapı.....	
2- Örgüt Yapısı.....	
3- Bilgi ve Teknolojik Kaynaklar .....	
4- İnsan Kaynakları .....	
5- Sunulan Hizmetler .....	
6- Yönetim ve İç Kontrol Sistemi .....	
D- Diğer Hususlar .....	
II- AMAÇ ve HEDEFLER .....	
A- İdarenin Amaç ve Hedefleri .....	
B- Temel Politikalar ve Öncelikler .....	
C- Diğer Hususlar .....	
III- FAALİYETLERE İLİŞKİN BİLGİ VE DEĞERLENDİRMELER .....	
A- Mali Bilgiler .....	
1- Bütçe Uygulama Sonuçları .....	
2- Temel Mali Tablolara İlişkin Açıklamalar .....	
3- Mali Denetim Sonuçları .....	
4- Diğer Hususlar .....	
B- Performans Bilgileri .....	
1- Faaliyet ve Proje Bilgileri .....	
2- Performans Sonuçları Tablosu .....	
3- Performans Sonuçlarının Değerlendirilmesi .....	
4- Performans Bilgi Sisteminin Değerlendirilmesi .....	
5- Diğer Hususlar .....	
IV- KURUMSAL KABİLİYET ve KAPASİTENİN DEĞERLENDİRİLMESİ .....	
A- Üstünlükler .....	
B- Zayıflıklar .....	
C- Değerlendirme .....	
V- ÖNERİ VE TEDBİRLER .....	

## **BİRİM / ÜST YÖNETİCİ SUNUŞU**

Farabi Değişim Programı; öğrencilerimizi kendi mezunlarımızdan beklediğimiz kalite güvence sistemi uyarınca aynı değerleri kazanacakları prensibi ile yetiştirmek, temel ilkeler doğrultusunda, öğrencilerin problemlere en uygun çözüm konusunda karar verme becerilerini artırma, toplum ve kurumsal etkenleri ve etik değerleri gözetme bilinci ile sürdürülebilirlik kavramının uygulamaları verilme amacına yöneliktir. Değişim Programı, bireyin sosyal becerilerini geliştirmekle beraber, güçlüklerle mücadele etme tecrübesini de oluşturur. Yeni bir çevre ve arkadaş grubu kurarken iletişim becerilerinin de belirgin gelişmeler yaşanır. Farklı Akademisyen ve farklı ortamda eğitim alma şansı yanında üniversitesindeki arkadaşlarına göre daha farklı bilgi ve becerilere sahip olmasını sağlar.

Prof. Dr. Aysen BAKİOĞLU  
Koordinatör

## GENEL BİLGİLER

"Farabi Değişim Programı" olarak adlandırılan Yükseköğretim Kurumları Arasında Öğrenci ve Öğretim Üyesi Değişim Programı, üniversite ve yüksek teknoloji enstitüleri bünyesinde ön lisans, lisans, yüksek lisans ve doktora düzeyinde eğitim-öğretim yapan yükseköğretim kurumları arasında öğrenci ve öğretim üyesi değişim programıdır.

Farabi Değişim Programı, öğrenci veya öğretim üyelerinin bir veya iki yarıyıl süresince kendi kurumlarının dışında bir yükseköğretim kurumunda eğitim ve öğretim faaliyetlerine devam etmelerini amaçlamaktadır.

Farabi Değişim Programının uygulanmasına ilişkin ilkeler, Yönetmelik ve Esas ve Usuller tarafından ayrıntılarıyla belirlenmiştir.

### A. Misyon ve Vizyon

#### Misyon

- Bilim ve teknoloji alanında ulusal ve uluslararası kurumlarla işbirliği geliştiren kurumsal kültüre sahip olmak.
- Öğrencilerin, entelektüel, lider ve ekip anlayışını benimsemiş bireyler olmalarına yardımcı olmak.
- Sosyal yaşam alanlarıyla ve olanaklarıyla değişimleri süresince öğrencilerin, ruhsal ve sosyal yönden kendilerini geliştirebilmelerine olanak sağlamak.
- Tüm çalışanların toplam kalite yönetimi anlayışı içinde etkinliklerini artırmak, memnuniyet düzeylerini yükseltmek ve kurumla özdeşleşmelerini sağlamak.
- Fiziki alt yapısını hızla tamamlayarak tüm paydaşların (öğrenciler, çalışanlar, araştırmacılar ve hizmet alanları) memnuniyetlerini yükseltmek.
- Türkiye'de değişimde bulunan Koordinatörlükler arasında tercih sıralamasında ilk sıralarda yer almak.
- Değişime katkıda bulunan birimler arasında ön sıralarda yer almak.
- Değişim programlarının kalitesini sürekli olarak geliştirmek.
- Değişim öğrencilerinin ulusal düzeyde kabulünü sağlayacak danışma hizmeti sunmak.
- Tüm çalışanlarıyla ve öğrencileriyle Atatürk ilke ve devrimlerinin savunucusu olmak.
- Ulusal ve uluslararası işbirliğine açık olmak.
- Eğitimde evrensel standartta olmak.
- İnsan haklarına saygılı olmak.
- Etik kurallara uygun davranmak.

## Vizyon

Evrensel deęerleri benimsemiř; Atatürk ilkeleri ve demokrasinin gerekleri ışığında, çağdař eęitimin gerektirdięi bilgi ve beceriyi yařanılan gelişmelere paralel biçimde güncelleřtirerek verebilen, ulusal ve uluslararası platformda aranılan yüksek nitelikli bireyler yetiřmesine katkıda bulunan; yenilikleri takip eden, bilgiyi paylaşmaktan çekinmeyen, paylařımlara girmeye istekli olan ve iřbirlięi sonucunda bařarıların altına imza atan ilkeli ve bir çok konuda öncü bir deęiřim kurumu olma.

Sürekli geliřtirmeyi hedefleyen, aktif öğrenme ve bilgilendirmede yenilikçi yöntemleri uygulayan ve bunları yařamları boyunca kullanma becerisi ile küresel dünyada çağdař vatandaş sorumluluęuna sahip bireyler yetiřtiren Fakülte ve Yüksekokullarımıza deęiřim programı kapsamında Türkiye'nin her yerinden yeni deęer katacak öğrenciler kazandırma

## B. Yetki, Görev ve Sorumluluklar

Koordinatörlüğümüz iki idari personeli ile öğrencilerimize hizmet vermektedir.

### • Yetkileri:

- İlan, bařvuruların kabulü ve deęerlendirmeye sunma,
- Yükseköğretim Kurumları arasında protokol kontrolü yapmak,
- Raporlama,
- Dosyalama,

### • Görevleri :

- Üniversite koordinatöründen gelen talep ve bařvuruları deęerlendirmede istenilen forma göre düzenleme,
- Bölümdeki Öğrenci, Öğretim Üyelerini bilgilendirme ve web sitesini güncel tutma,
- Bařka üniversitelerden gelen talepleri üniversitenin farabi koordinatörlüğü ile beraber protokolleri düzenleme veya yeni protokol hazırlama,
- Hazırlanan Protokolleri üst yazılılarıyla hazırlama, imzaya sunma ve gönderme,
- Tüm adayların bařvurularının kabulü ve matbu formların düzenlenmesi,
- Yök Farabi Koordinatörlüğü ile ilgili yazıřmaları yapmak,
- Yök Farabi Ofisi tarafından düzenlenen toplantı ve seminerlere katılmak,
- Koordinatörün verdięi dięer iřleri yapmak.

### • Sorumlulukları :

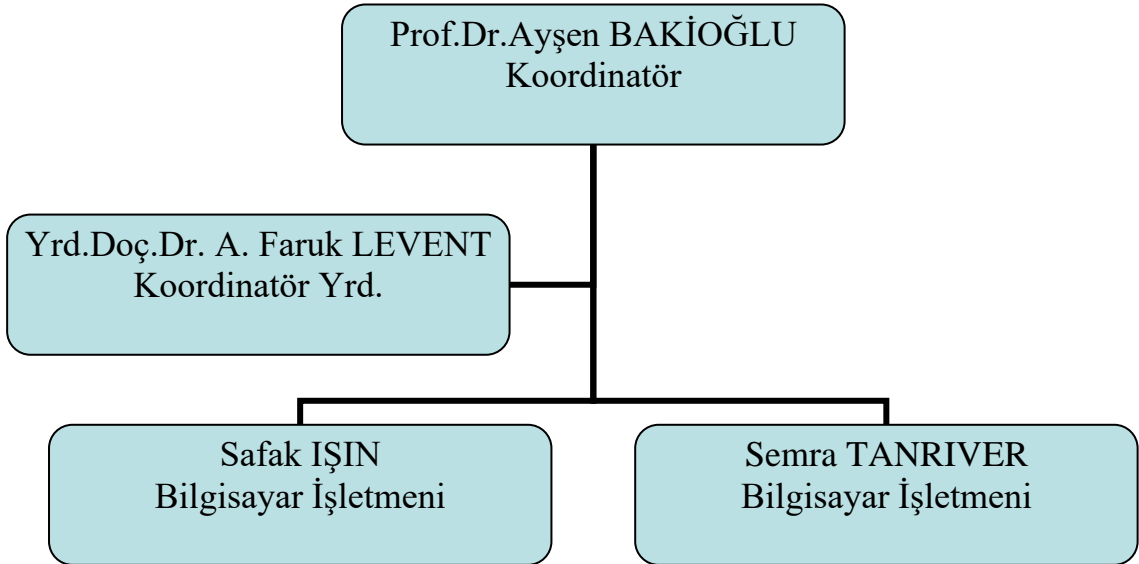
- İlgi ve Sıcak Karřılama
- Vardım ve Yol Gösterme
- Uygun Süreli Oryantasyon

### 1.3.2. İdari Personel Hizmet Alanları

	Sayısı (Adet)	Alanı (m2)	Kullanan Sayısı
Servis			
Çalışma Odası	1	26	2
<b>Toplam</b>	<b>1</b>	<b>26</b>	<b>2</b>

## 2- Örgüt Yapısı

Koordinatör : Prof.Dr.Ayşen BAKİOĞLU  
Koordinatör Yrd. : Yrd.Doç.Dr. A.Faruk LEVENT  
Bilgisayar İşletmeni : Şafak İŞİN  
Bilgisayar İşletmeni : Semra TANRIVER



### 3- Bilgi ve Teknolojik Kaynaklar

#### 3.1- Yazılımlar

#### 3.2- Bilgisayarlar

Masa üstü bilgisayar Sayısı: 3 Adet  
Taşınabilir bilgisayar Sayısı: 0 Adet

#### 3.4- Diğer Bilgi ve Teknolojik Kaynaklar

Cinsi	İdari Amaçlı (Adet)	Eğitim Amaçlı (Adet)	Araştırma Amaçlı (Adet)
Projeksiyon			
Slayt makinesi			
Tepegöz			
Episkop			
Barkot Okuyucu			
Baskı makinesi			
Fotokopi makinesi	2		
Faks	1		
Fotoğraf makinesi			
Kameralar			
Televizyonlar			
Tarayıcılar	2		
Müzik Setleri			
Mikroskoplar			
DVD ler			

#### 4.6- Akademik Personelin Yaş İtibariyle Dağılımı

Akademik Personelin Yaş İtibariyle Dağılımı						
	21-25 Yaş	26-30 Yaş	31-35 Yaş	36-40 Yaş	41-50 Yaş	51- Üzeri
Kişi Sayısı				1		1
Yüzde				%50		%50

#### 4.7- İdari Personel

İdari Personel (Kadroların Doluluk Oranına Göre)			
	Dolu	Boş	Toplam
Genel İdari Hizmetler	2		2
Sağlık Hizmetleri Sınıfı			
Teknik Hizmetleri Sınıfı			
Eğitim ve Öğretim Hizmetleri sınıfı			
Avukatlık Hizmetleri Sınıfı.			
Din Hizmetleri Sınıfı			
Yardımcı Hizmetli			
<b>Toplam</b>	<b>2</b>		<b>2</b>

#### 4.8- İdari Personelin Eğitim Durumu

İdari Personelin Eğitim Durumu					
	İlköğretim	Lise	Ön Lisans	Lisans	Y.L. ve Dokt.
Kişi Sayısı			1	1	
Yüzde			%50	%50	

#### 4.9- İdari Personelin Hizmet Süreleri

İdari Personelin Hizmet Süresi						
	1 – 3 Yıl	4 – 6 Yıl	7 – 10 Yıl	11 – 15 Yıl	16 – 20 Yıl	21 - Üzeri
Kişi Sayısı				1		1
Yüzde				%50		%50



#### 4.10- İdari Personelin Yaş İtibariyle Dağılımı

İdari Personelin Yaş İtibariyle Dağılımı						
	21-25 Yaş	26-30 Yaş	31-35 Yaş	36-40 Yaş	41-50 Yaş	51- Üzeri
Kişi Sayısı				1		1
Yüzde				%50		%50

#### 5- Sunulan Hizmetler

##### 5.1- Eğitim Hizmetleri

##### 5.1.1- Öğrenci Sayıları

Farabi Programı Öğrenci Sayıları			
DÖNEM	2018-2019	2019-2020	2020-2021
Giden Öğrenci	11	3	0
Gelen Öğrenci	84	81	0

## II- AMAÇ ve HEDEFLER

### A. İdarenin Amaç ve Hedefleri

Stratejik Amaçlar	Stratejik Hedefler
<b>Stratejik Amaç-1</b>	<b>Hedef-1</b> Öğretim Üyesi ve Öğrenci Hareketliliği ile her iki hareketlilikte memnuniyet ölçümüne gidilmesi.
	<b>Hedef-2</b> Nitelikli öğrenci sayıları ile üniversitenin olanakları çerçevesinde değişimin geliştirilmeye devam edilmesi.
	<b>Hedef-3</b> Öğretim Üyesi ve Öğrenci memnuniyetini artırmak için yapılacak çalışmalara odaklanmak.
	<b>Hedef-4</b> Deneyime dayalı öğrenmeyi de öne alarak öğrencilerin kariyer geliştirmelerine katkı sağlamak.
	<b>Hedef-5</b> Farabi öğrenci değişimi ile üniversite içi disiplinler arası programlar, konferans ve panellerle katılım konusunda özendirimi sağlamak.
	<b>Hedef-6</b> Farabi Değişim Süreci ile üniversitenin toplumun gereksinimleri ve yaşam kalitesinin artırılması.
<b>Stratejik Amaç-2</b>	<b>Hedef-1</b> Yaşam boyu eğitim programlarının kapsamı ve sayılarının geliştirilmesi.
	<b>Hedef-2</b> Değişim süreci ile yükseköğretim kurumlarının üstün niteliklerinin diğer yükseköğretim kurumlarına da taşınarak eğitim-öğretimin kalitesinin artırılması.
	<b>Hedef-3</b> Öğrencilerin motivasyonunun artırılması ve sosyal ve kültürel kaynaşmaların sağlanması
	<b>Hedef-4</b> . Gidilen yükseköğretim kurumunun ve bulunduğu bölgenin kültürel ve sosyal olanaklarından yararlanma fırsatını mümkün kılması.
	<b>Hedef-5</b> Öğrenci değişiminin yükseköğretim kurumlarının ülke genelinde tanıtımını sağlamak ve desteklemek.

### B. Temel Politikalar ve Öncelikler

#### C. Temel Politikalar ve Öncelikler

- Değişime katılan öğrencileri evrensel bilimin eriştiği noktayı görmelerini sağlamak.
- Çeşitli seminerler düzenleyip öğrencilerin olası sorunlarına çözümler bulmak
- Farklı Üniversitelerden gelen öğrencilere Üniversitemizin tüm imkânlarından faydalanmalarını sağlamak.

### C. Diğer Hususlar

Marmara Üniversitesi Farabi Değişim Koordinatörlüğü, yaptığı araştırma ve projeler ile evrensel düzeyde bilim üreten; bölgesel alanda öncü, ulusal alanda tercih edilen çağın gerektirdiği mesleki ve bilgi donanımına sahip bireyler yetiştiren; toplum ihtiyaçlarına cevap verebilme yönünde sorun çözen, üretken, uzlaşmacı, paylaşımcı, şeffaf ve hesap verebilir olmayı hedeflemektedir.

### 1.2. Üniversiteler Arasında Yapılan İkili Anlaşmalar

ÜNİVERSİTE ADI		ANLAŞMANIN İÇERİĞİ
1	Abant İzzet Baysal Üniversitesi	Öğrenci ve Öğretim Elemanı Değişimini İçerir
2	Adana Alparslan Türkeş Üniversitesi	Öğrenci ve Öğretim Elemanı Değişimini İçerir
3	Adnan Menderes Üniversitesi	Öğrenci ve Öğretim Elemanı Değişimini İçerir
4	Afyon Kocatepe Üniversitesi	Öğrenci ve Öğretim Elemanı Değişimini İçerir
5	Afyon Sağlık Bilimleri Üniversitesi	Öğrenci ve Öğretim Elemanı Değişimini İçerir
6	Ahi Evran Üniversitesi	Öğrenci ve Öğretim Elemanı Değişimini İçerir
7	Aksaray Üniversitesi	Öğrenci ve Öğretim Elemanı Değişimini İçerir
8	Akdeniz Üniversitesi	Öğrenci ve Öğretim Elemanı Değişimini İçerir
9	Alanya Alaaddin Keykubat Üniversitesi	Öğrenci ve Öğretim Elemanı Değişimini İçerir
10	Anadolu Üniversitesi	Öğrenci ve Öğretim Elemanı Değişimini İçerir
11	Ankara Üniversitesi	Öğrenci ve Öğretim Elemanı Değişimini İçerir
12	Ankara Hacı Bayram Veli Üniversitesi	Öğrenci ve Öğretim Elemanı Değişimini İçerir
13	Ardahan Üniversitesi	Öğrenci ve Öğretim Elemanı Değişimini İçerir
14	Artvin Çoruh Üniversitesi	Öğrenci ve Öğretim Elemanı Değişimini İçerir
15	Atatürk Üniversitesi	Öğrenci ve Öğretim Elemanı Değişimini İçerir
16	Avrasya Üniversitesi	Öğrenci ve Öğretim Elemanı Değişimini İçerir
17	Balıkesir Üniversitesi	Öğrenci ve Öğretim Elemanı Değişimini İçerir
18	Bilecik Şeyh Edebali Üniversitesi	Öğrenci ve Öğretim Elemanı Değişimini İçerir
19	Bandırma Onyediy Eylül Üniversitesi	Öğrenci ve Öğretim Elemanı Değişimini İçerir
20	Bartın Üniversitesi	Öğrenci ve Öğretim Elemanı Değişimini İçerir
21	Bingöl Üniversitesi	Öğrenci ve Öğretim Elemanı Değişimini İçerir
22	Bitlis Eren Üniversitesi	Öğrenci ve Öğretim Elemanı Değişimini İçerir
23	Bozok Üniversitesi	Öğrenci ve Öğretim Elemanı Değişimini İçerir
24	Bursa Teknik Üniversitesi	Öğrenci ve Öğretim Elemanı Değişimini İçerir
25	Zonguldak Bülent Ecevit Üniversitesi	Öğrenci ve Öğretim Elemanı Değişimini İçerir
26	Manisa Celal Bayar Üniversitesi	Öğrenci ve Öğretim Elemanı Değişimini İçerir
27	Çanakkale 18 Mart Üniversitesi	Öğrenci ve Öğretim Elemanı Değişimini İçerir
28	Çankırı Karatekin Üniversitesi	Öğrenci ve Öğretim Elemanı Değişimini İçerir
29	Çukurova Üniversitesi	Öğrenci ve Öğretim Elemanı Değişimini İçerir
30	Cumhuriyet Üniversitesi	Öğrenci ve Öğretim Elemanı Değişimini İçerir

31	Dicle Üniversitesi	Öğrenci ve Öğretim Elemanı Değişimini İçerir
32	Düzce Üniversitesi	Öğrenci ve Öğretim Elemanı Değişimini İçerir
33	Kütahya Dumlupınar Üniversitesi	Öğrenci ve Öğretim Elemanı Değişimini İçerir
34	Dokuz Eylül Üniversitesi	Öğrenci ve Öğretim Elemanı Değişimini İçerir
35	Ege Üniversitesi	Öğrenci ve Öğretim Elemanı Değişimini İçerir
36	Erciyes Üniversitesi	Öğrenci ve Öğretim Elemanı Değişimini İçerir
37	Erzincan Binalı Yıldırım Üniversitesi	Öğrenci ve Öğretim Elemanı Değişimini İçerir
38	Erzurum Teknik Üniversitesi	Öğrenci ve Öğretim Elemanı Değişimini İçerir
39	Eskişehir Osmangazi Üniversitesi	Öğrenci ve Öğretim Elemanı Değişimini İçerir
40	Eskişehir Teknik Üniversitesi	Öğrenci ve Öğretim Elemanı Değişimini İçerir
41	Fırat Üniversitesi	Öğrenci ve Öğretim Elemanı Değişimini İçerir
42	Gazi Üniversitesi	Öğrenci ve Öğretim Elemanı Değişimini İçerir
43	Gaziantep Üniversitesi	Öğrenci ve Öğretim Elemanı Değişimini İçerir
44	Gaziosmanpaşa Üniversitesi	Öğrenci ve Öğretim Elemanı Değişimini İçerir
45	Gümüşhane Üniversitesi	Öğrenci ve Öğretim Elemanı Değişimini İçerir
46	Giresun Üniversitesi	Öğrenci ve Öğretim Elemanı Değişimini İçerir
47	Hacettepe Üniversitesi	Öğrenci ve Öğretim Elemanı Değişimini İçerir
48	Hakkâri Üniversitesi	Öğrenci ve Öğretim Elemanı Değişimini İçerir
49	Harran Üniversitesi	Öğrenci ve Öğretim Elemanı Değişimini İçerir
50	Hasan Kalyoncu Üniversitesi	Öğrenci ve Öğretim Elemanı Değişimini İçerir
51	Hitit Üniversitesi	Öğrenci ve Öğretim Elemanı Değişimini İçerir
52	Iğdır Üniversitesi	Öğrenci ve Öğretim Elemanı Değişimini İçerir
53	İnönü Üniversitesi	Öğrenci ve Öğretim Elemanı Değişimini İçerir
54	İskenderun Teknik Üniversitesi	Öğrenci ve Öğretim Elemanı Değişimini İçerir
55	İzmir Kâtip Çelebi Üniversitesi	Öğrenci ve Öğretim Elemanı Değişimini İçerir
56	Kafkas Üniversitesi	Öğrenci ve Öğretim Elemanı Değişimini İçerir
57	Karabük Üniversitesi	Öğrenci ve Öğretim Elemanı Değişimini İçerir
58	Karadeniz Teknik Üniversitesi	Öğrenci ve Öğretim Elemanı Değişimini İçerir
59	Kastamonu Üniversitesi	Öğrenci ve Öğretim Elemanı Değişimini İçerir
60	Kocaeli Üniversitesi	Öğrenci ve Öğretim Elemanı Değişimini İçerir
61	Konya Teknik Üniversitesi	Öğrenci ve Öğretim Elemanı Değişimini İçerir
62	Kırıkkale Üniversitesi	Öğrenci ve Öğretim Elemanı Değişimini İçerir
63	Kırklareli Üniversitesi	Öğrenci ve Öğretim Elemanı Değişimini İçerir
64	Kilis 7 Aralık Üniversitesi	Öğrenci ve Öğretim Elemanı Değişimini İçerir
65	Mehmet Akif Ersoy Üniversitesi	Öğrenci ve Öğretim Elemanı Değişimini İçerir
66	Mersin Üniversitesi	Öğrenci ve Öğretim Elemanı Değişimini İçerir
67	Muğla Sıtkı Koçman Üniversitesi	Öğrenci ve Öğretim Elemanı Değişimini İçerir
68	Hatay Mustafa Kemal Üniversitesi	Öğrenci ve Öğretim Elemanı Değişimini İçerir
69	Muş Alparslan Üniversitesi	Öğrenci ve Öğretim Elemanı Değişimini İçerir

70	Tekirdağ Namık Kemal Üniversitesi	Öğrenci ve Öğretim Elemanı Değişimini İçerir
71	Necmettin Erbakan Üniversitesi	Öğrenci ve Öğretim Elemanı Değişimini İçerir
72	Nevşehir Hacı Bektaş Veli Üniversitesi	Öğrenci ve Öğretim Elemanı Değişimini İçerir
73	Ondokuz Mayıs Üniversitesi	Öğrenci ve Öğretim Elemanı Değişimini İçerir
74	Ordu Üniversitesi	Öğrenci ve Öğretim Elemanı Değişimini İçerir
75	Osmaniye Korkut Ata Üniversitesi	Öğrenci ve Öğretim Elemanı Değişimini İçerir
76	Pamukkale Üniversitesi	Öğrenci ve Öğretim Elemanı Değişimini İçerir
77	Recep Tayyip Erdoğan Üniversitesi	Öğrenci ve Öğretim Elemanı Değişimini İçerir
78	Sakarya Üniversitesi	Öğrenci ve Öğretim Elemanı Değişimini İçerir
79	Selçuk Üniversitesi	Öğrenci ve Öğretim Elemanı Değişimini İçerir
80	Siirt Üniversitesi	Öğrenci ve Öğretim Elemanı Değişimini İçerir
81	Sinop Üniversitesi	Öğrenci ve Öğretim Elemanı Değişimini İçerir
82	Süleyman Demirel Üniversitesi	Öğrenci ve Öğretim Elemanı Değişimini İçerir
83	Trakya Üniversitesi	Öğrenci ve Öğretim Elemanı Değişimini İçerir
84	Tarsus Üniversitesi	Öğrenci ve Öğretim Elemanı Değişimini İçerir
85	Trabzon Üniversitesi	Öğrenci ve Öğretim Elemanı Değişimini İçerir
86	Munzur Üniversitesi	Öğrenci ve Öğretim Elemanı Değişimini İçerir
87	Bursa Uludağ Üniversitesi	Öğrenci ve Öğretim Elemanı Değişimini İçerir
88	Uşak Üniversitesi	Öğrenci ve Öğretim Elemanı Değişimini İçerir
89	Yalova Üniversitesi	Öğrenci ve Öğretim Elemanı Değişimini İçerir
90	Isparta Uygulamalı Bilimler Üniversitesi	Öğrenci ve Öğretim Elemanı Değişimini İçerir
91	Sakarya Uygulamalı Bilimler Üniversitesi	Öğrenci ve Öğretim Elemanı Değişimini İçerir
92	Van Yüzüncü Yıl Üniversitesi	Öğrenci ve Öğretim Elemanı Değişimini İçerir

### A- Üstünlükler

- Değişime katılan öğrencilerin sosyal ve kültürel yönden kendilerini geliştirme imkânı bulmaları,
- Üniversitemiz Ulusal düzeyde eğitim veren öncü bir kuruluş olması sebebi ile talebin yoğun olması,
- İdari Personelimizin çalışma şartlarının gereklerini yerine getirmek için iyi niyetle çalışıyor olması,
- Görev ve sorumluluk tanımlarının net olarak bilinmesi,
- İlimizde Koordinatörlüğümüz öğrencileri için eğitim konuları açısından geniş bir çalışma alanının bulunması.

### B- Zayıflıklar

- Fiziksel çalışma ortamının daha iyi bir konuma getirilmesi,
- Donanım imkânlarının geliştirilmesi,

- Değişim kapsamında gelen öğrencilerin barınma sorunlarının giderilmesi,
- Öğrenci Otomasyon sisteminin gelen öğrencileri için daha kullanılır bir hale getirilmesi,
- Birim öğrenci bürolarının değişim ile gelen öğrencilere yeterli ilgiyi göstermemeleri.

### **C- Değerlendirme**

Bilime özgün katkılar sağlamanın, Eğitim ve koordineli çalışmanın gereklerinden biri olduğunun farkında olarak hareket eden Marmara Üniversitesi Farabi Değişim Programı Koordinatörlüğü, bundan sonraki süreçte zayıf ve tehdit alan yönlerimizin güçlendirilmesi için azami çaba göstermek konusunda kararlıdır.

### **V- ÖNERİ VE TEDBİRLER**

Bu başlık altında, faaliyet yılı sonuçlarından, genel ekonomik koşullar ve beklentilerden hareketle, birimin yapmayı planladığı değişiklik önerilerine, karşılaşılabileceği risklere ve bunlara karşı alınması gereken tedbirlere ilişkin genel değerlendirmelere yer verilir.

- Ofisimizin konumunun daha iyi bir yere taşınması.
- Farabi öğrencilerine yönelik sosyal ve kültürel aktivitelerin oluşturulması için imkânların sağlanması.
- Bilgilendirme toplantılarında; ağırlama, öğrencilere yönelik sosyal etkinlik yapma, konuşmacı getirmek, vs. gibi durumlarda ödeneğin ayrılması.

### **İÇ KONTROL GÜVENCE BEYANI**

Harcama yetkilisi olarak yetkim dahilinde;

Bu raporda yer alan bilgilerin güvenilir, tam ve doğru olduğunu beyan ederim.

Bu raporda açıklanan faaliyetler için idare bütçesinden harcama birimimize tahsis edilmiş kaynakların etkili, ekonomik ve verimli bir şekilde kullanıldığını, görev ve yetki alanım çerçevesinde iç kontrol sisteminin idari ve mali kararlar ile bunlara ilişkin işlemlerin yasallık ve düzenliliği hususunda yeterli güvenceyi sağladığını ve harcama birimimizde süreç kontrolünün etkin olarak uygulandığını bildiririm.

Bu güvence, harcama yetkilisi olarak sahip olduğum bilgi ve değerlendirmeler, iç kontroller, iç denetçi raporları ile sayıştay raporları gibi bilgim dahilindeki hususlara dayanmaktadır.

Burada raporlanmayan, idarenin menfaatlerine zarar veren herhangi bir husus hakkında bilgim olmadığını beyan ederim. 03.01.2022

Prof.Dr.Ayşen BAKİOĞLU

Koordinatör