



MARMARA ÜNİVERSİTESİ

2019 YILI

**FARABİ KURUM
KOORDİNATÖRLÜĞÜ**

**BİRİM
FAALİYET RAPORU**

İÇİNDEKİLER

ÜST YÖNETİCİ SUNUŞU.....	
I- GENEL BİLGİLER.....	
A- Misyon ve Vizyon.....	
B- Yetki, Görev ve Sorumluluklar.....	
C- İdareye İlişkin Bilgiler.....	
1- Fiziksel Yapı.....	
2- Örgüt Yapısı.....	
3- Bilgi ve Teknolojik Kaynaklar	
4- İnsan Kaynakları	
5- Sunulan Hizmetler	
6- Yönetim ve İç Kontrol Sistemi	
D- Diğer Hususlar	
II- AMAÇ ve HEDEFLER	
A- İdarenin Amaç ve Hedefleri	
B- Temel Politikalar ve Öncelikler	
C- Diğer Hususlar	
III- FAALİYETLERE İLİŞKİN BİLGİ VE DEĞERLENDİRMELER	
A- Mali Bilgiler	
1- Bütçe Uygulama Sonuçları	
2- Temel Mali Tablolara İlişkin Açıklamalar	
3- Mali Denetim Sonuçları	
4- Diğer Hususlar	
B- Performans Bilgileri	
1- Faaliyet ve Proje Bilgileri	
2- Performans Sonuçları Tablosu	
3- Performans Sonuçlarının Değerlendirilmesi	
4- Performans Bilgi Sisteminin Değerlendirilmesi	
5- Diğer Hususlar	
IV- KURUMSAL KABİLİYET ve KAPASİTENİN DEĞERLENDİRİLMESİ	
A- Üstünlükler	
B- Zayıflıklar	
C- Değerlendirme	
V- ÖNERİ VE TEDBİRLER	

BİRİM / ÜST YÖNETİCİ SUNUŞU

Farabi Değişim Programı; öğrencilerimizi kendi mezunlarımızdan beklediğimiz kalite güvence sistemi uyarınca aynı değerleri kazanacakları prensibi ile yetiştirmek, temel ilkeler doğrultusunda, öğrencilerin problemlere en uygun çözüm konusunda karar verme becerilerini artırma, toplum ve kurumsal etkenleri ve etik değerleri gözetme bilinci ile sürdürülebilirlik kavramının uygulamaları verilme amacına yöneliktir. Değişim Programı, bireyin sosyal becerilerini geliştirmekle beraber, güçlüklerle mücadele etme tecrübesini de oluşturur. Yeni bir çevre ve arkadaş grubu kurarken iletişim becerilerinin de belirgin gelişmeler yaşanır. Farklı Akademisyen ve farklı ortamda eğitim alma şansı yanında üniversitesindeki arkadaşlarına göre daha farklı bilgi ve becerilere sahip olmasını sağlar.

Prof. Dr. Aysen BAKİOĞLU
Koordinatör

GENEL BİLGİLER

"Farabi Değişim Programı" olarak adlandırılan Yükseköğretim Kurumları Arasında Öğrenci ve Öğretim Üyesi Değişim Programı, üniversite ve yüksek teknoloji enstitüleri bünyesinde ön lisans, lisans, yüksek lisans ve doktora düzeyinde eğitim-öğretim yapan yükseköğretim kurumları arasında öğrenci ve öğretim üyesi değişim programıdır.

Farabi Değişim Programı, öğrenci veya öğretim üyelerinin bir veya iki yarıyıl süresince kendi kurumlarının dışında bir yükseköğretim kurumunda eğitim ve öğretim faaliyetlerine devam etmelerini amaçlamaktadır.

Farabi Değişim Programının uygulanmasına ilişkin ilkeler, Yönetmelik ve Esas ve Usuller tarafından ayrıntılarıyla belirlenmiştir.

A. Misyon ve Vizyon

Misyon

- Bilim ve teknoloji alanında ulusal ve uluslararası kurumlarla işbirliği geliştiren kurumsal kültüre sahip olmak.
- Öğrencilerin, entelektüel, lider ve ekip anlayışını benimsemiş bireyler olmalarına yardımcı olmak.
- Sosyal yaşam alanlarıyla ve olanaklarıyla değişimleri süresince öğrencilerin, ruhsal ve sosyal yönden kendilerini geliştirebilmelerine olanak sağlamak.
- Tüm çalışanların toplam kalite yönetimi anlayışı içinde etkinliklerini artırmak, memnuniyet düzeylerini yükseltmek ve kurumla özdeşleşmelerini sağlamak.
- Fiziki alt yapısını hızla tamamlayarak tüm paydaşların (öğrenciler, çalışanlar, araştırmacılar ve hizmet alanları) memnuniyetlerini yükseltmek.
- Türkiye'de değişimde bulunan Koordinatörlükler arasında tercih sıralamasında ilk sıralarda yer almak.
- Değişime katkıda bulunan birimler arasında ön sıralarda yer almak.
- Değişim programlarının kalitesini sürekli olarak geliştirmek.
- Değişim öğrencilerinin ulusal düzeyde kabulünü sağlayacak danışma hizmeti sunmak.
- Tüm çalışanlarıyla ve öğrencileriyle Atatürk ilke ve devrimlerinin savunucusu olmak.
- Ulusal ve uluslararası işbirliğine açık olmak.
- Eğitimde evrensel standartta olmak.
- İnsan haklarına saygılı olmak.
- Etik kurallara uygun davranmak.

Vizyon

Evrensel deęerleri benimsemiř; Atatürk ilkeleri ve demokrasinin gerekleri ışığında, çağdař eęitimin gerektirdięi bilgi ve beceriyi yařanılan gelişmelere paralel biçimde güncelleřtirerek verebilen, ulusal ve uluslararası platformda aranılan yüksek nitelikli bireyler yetiřmesine katkıda bulunan; yenilikleri takip eden, bilgiyi paylařmaktan çekinmeyen, paylařımlara girmeye istekli olan ve iřbirlięi sonucunda bařarıların altına imza atan ilkeli ve bir çok konuda öncü bir deęiřim kurumu olma.

Sürekli geliřtirmeyi hedefleyen, aktif öğrenme ve bilgilendirmede yenilikçi yöntemleri uygulayan ve bunları yařamları boyunca kullanma becerisi ile küresel dünyada çağdař vatandaş sorumluluęuna sahip bireyler yetiřtiren Fakülte ve Yüksekokullarımıza deęiřim programı kapsamında Türkiye'nin her yerinden yeni deęer katacak öğrenciler kazandırma

B. Yetki, Görev ve Sorumluluklar

Koordinatörlüğümüz iki idari personeli ile öğrencilerimize hizmet vermektedir.

• Yetkileri:

- İlan, bařvuruların kabulü ve deęerlendirmeye sunma,
- Yükseköęretim Kurumları arasında protokol kontrolü yapmak,
- Raporlama,
- Dosyalama,

• Görevleri :

- Üniversite koordinatöründen gelen talep ve bařvuruları deęerlendirmede istenilen forma göre düzenleme,
- Bölümdeki Öğrenci, Öğretim Üyelerini bilgilendirme ve web sitesini güncel tutma,
- Bařka üniversitelerden gelen talepleri üniversitenin farabi koordinatörlüğü ile beraber protokolleri düzenleme veya yeni protokol hazırlama,
- Hazırlanan Protokolleri üst yazılılarıyla hazırlama, imzaya sunma ve gönderme,
- Tüm adayların bařvurularının kabulü ve matbu formların düzenlenmesi,
- Yök Farabi Koordinatörlüğü ile ilgili yazıřmaları yapmak,
- Yök Farabi Ofisi tarafından düzenlenen toplantı ve seminerlere katılmak,
- Koordinatörün verdięi dięer iřleri yapmak.

• Sorumlulukları :

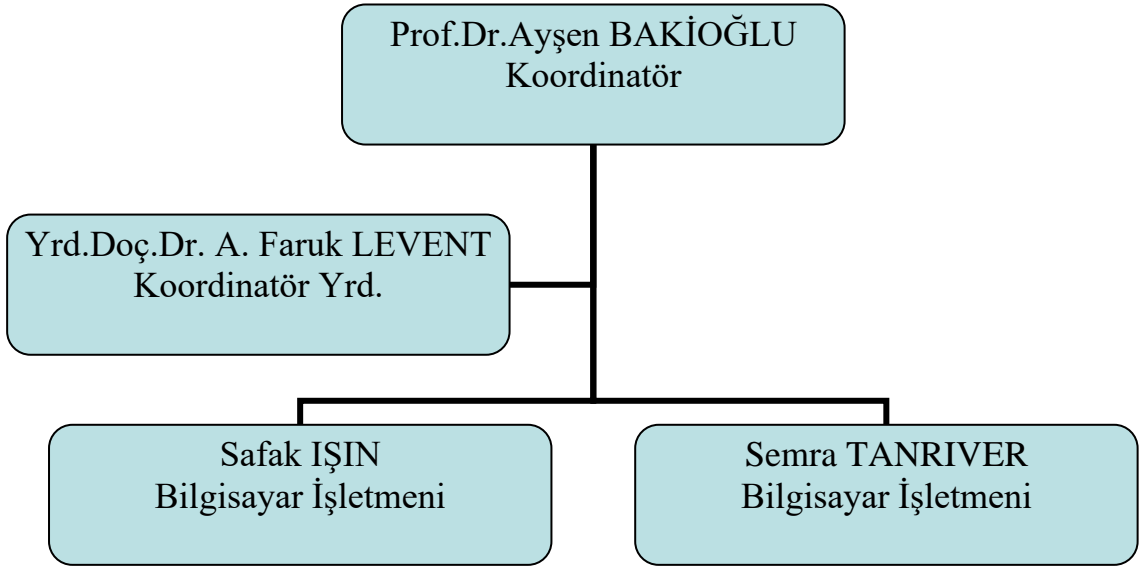
- İlgi ve Sıcak Karřılama
- Vardım ve Yol Gösterme
- Uygun Süreli Oryantasyon

1.3.2. İdari Personel Hizmet Alanları

	Sayısı (Adet)	Alanı (m2)	Kullanan Sayısı
Servis			
Çalışma Odası	1	26	2
Toplam	1	26	2

2- Örgüt Yapısı

Koordinatör : Prof.Dr.Ayşen BAKİOĞLU
Koordinatör Yrd. : Yrd.Doç.Dr. A.Faruk LEVENT
Bilgisayar İşletmeni : Şafak İŞİN
Bilgisayar İşletmeni : Semra TANRIVER



3- Bilgi ve Teknolojik Kaynaklar

3.1- Yazılımlar

3.2- Bilgisayarlar

Masa üstü bilgisayar Sayısı: 3 Adet
Taşınabilir bilgisayar Sayısı: 0 Adet

3.4- Diğer Bilgi ve Teknolojik Kaynaklar

Cinsi	İdari Amaçlı (Adet)	Eğitim Amaçlı (Adet)	Araştırma Amaçlı (Adet)
Projeksiyon			
Slayt makinesi			
Tepegöz			
Episkop			
Barkot Okuyucu			
Baskı makinesi			
Fotokopi makinesi	2		
Faks	1		
Fotoğraf makinesi			
Kameralar			
Televizyonlar			
Tarayıcılar	2		
Müzik Setleri			
Mikroskoplar			
DVD ler			

4.6- Akademik Personelin Yaş İtibariyle Dağılımı

Akademik Personelin Yaş İtibariyle Dağılımı						
	21-25 Yaş	26-30 Yaş	31-35 Yaş	36-40 Yaş	41-50 Yaş	51- Üzeri
Kişi Sayısı				1		1
Yüzde				%50		%50

4.7- İdari Personel

İdari Personel (Kadroların Doluluk Oranına Göre)			
	Dolu	Boş	Toplam
Genel İdari Hizmetler	2		2
Sağlık Hizmetleri Sınıfı			
Teknik Hizmetleri Sınıfı			
Eğitim ve Öğretim Hizmetleri sınıfı			
Avukatlık Hizmetleri Sınıfı.			
Din Hizmetleri Sınıfı			
Yardımcı Hizmetli			
Toplam	2		2

4.8- İdari Personelin Eğitim Durumu

İdari Personelin Eğitim Durumu					
	İlköğretim	Lise	Ön Lisans	Lisans	Y.L. ve Dokt.
Kişi Sayısı			1	1	
Yüzde			%50	%50	

4.9- İdari Personelin Hizmet Süreleri

İdari Personelin Hizmet Süresi						
	1 – 3 Yıl	4 – 6 Yıl	7 – 10 Yıl	11 – 15 Yıl	16 – 20 Yıl	21 - Üzeri
Kişi Sayısı			1			1
Yüzde			%50			%50

4.10- İdari Personelin Yaş İtibariyle Dağılımı

İdari Personelin Yaş İtibariyle Dağılımı						
	21-25 Yaş	26-30 Yaş	31-35 Yaş	36-40 Yaş	41-50 Yaş	51- Üzeri
Kişi Sayısı			1		1	
Yüzde			%50		%50	

5- Sunulan Hizmetler

5.1- Eğitim Hizmetleri

5.1.1- Öğrenci Sayıları

Farabi Programı Öğrenci Sayıları					
DÖNEM	2014-2015	2015-2016	2016-2017	2017-2018	2018-2019
Giden Öğrenci	16	15	9	9	11
Gelen Öğrenci	106	102	82	82	84

II- AMAÇ ve HEDEFLER

A. İdarenin Amaç ve Hedefleri

Stratejik Amaçlar	Stratejik Hedefler
Stratejik Amaç-1	Hedef-1 Öğretim Üyesi ve Öğrenci Hareketliliği ile her iki hareketlilikte memnuniyet ölçümüne gidilmesi.
	Hedef-2 Nitelikli öğrenci sayıları ile üniversitenin olanakları çerçevesinde değişimin geliştirilmeye devam edilmesi.
	Hedef-3 Öğretim Üyesi ve Öğrenci memnuniyetini artırmak için yapılacak çalışmalara odaklanmak.
	Hedef-4 Deneyime dayalı öğrenmeyi de öne alarak öğrencilerin kariyer geliştirmelerine katkı sağlamak.
	Hedef-5 Farabi öğrenci değişimi ile üniversite içi disiplinler arası programlar, konferans ve panellerle katılım konusunda özendirimi sağlamak.
	Hedef-6 Farabi Değişim Süreci ile üniversitenin toplumun gereksinimleri ve yaşam kalitesinin artırılması.
Stratejik Amaç-2	Hedef-1 Yaşam boyu eğitim programlarının kapsamı ve sayılarının geliştirilmesi.
	Hedef-2 Değişim süreci ile yükseköğretim kurumlarının üstün niteliklerinin diğer yükseköğretim kurumlarına da taşınarak eğitim-öğretimin kalitesinin artırılması.
	Hedef-3 Öğrencilerin motivasyonunun artırılması ve sosyal ve kültürel kaynaşmaların sağlanması
	Hedef-4 . Gidilen yükseköğretim kurumunun ve bulunduğu bölgenin kültürel ve sosyal olanaklarından yararlanma fırsatını mümkün kılması.
	Hedef-5 Öğrenci değişiminin yükseköğretim kurumlarının ülke genelinde tanıtımını sağlamak ve desteklemek.

B. Temel Politikalar ve Öncelikler

C. Temel Politikalar ve Öncelikler

- Değişime katılan öğrencileri evrensel bilimin eriştiği noktayı görmelerini sağlamak.
- Çeşitli seminerler düzenleyip öğrencilerin olası sorunlarına çözümler bulmak
- Farklı Üniversitelerden gelen öğrencilere Üniversitemizin tüm imkânlarından faydalanmalarını sağlamak.

C. Diğer Hususlar

Marmara Üniversitesi Farabi Değişim Koordinatörlüğü, yaptığı araştırma ve projeler ile evrensel düzeyde bilim üreten; bölgesel alanda öncü, ulusal alanda tercih edilen çağın gerektirdiği mesleki ve bilgi donanımına sahip bireyler yetiştiren; toplum ihtiyaçlarına cevap verebilme yönünde sorun çözen, üretken, uzlaşmacı, paylaşımcı, şeffaf ve hesap verebilir olmayı hedeflemektedir.

1.2. Üniversiteler Arasında Yapılan İkili Anlaşmalar

ÜNİVERSİTE ADI		ANLAŞMANIN İÇERİĞİ
1	<u>Abant İzzet Baysal Üniversitesi</u>	Öğrenci ve Öğretim Elemanı Değişimini İçerir
2	<u>Adana Alparslan Türkeş Üniversitesi</u>	Öğrenci ve Öğretim Elemanı Değişimini İçerir
3	<u>Adnan Menderes Üniversitesi</u>	Öğrenci ve Öğretim Elemanı Değişimini İçerir
4	<u>Afyon Kocatepe Üniversitesi</u>	Öğrenci ve Öğretim Elemanı Değişimini İçerir
5	<u>Ahi Evran Üniversitesi</u>	Öğrenci ve Öğretim Elemanı Değişimini İçerir
6	<u>Aksaray Üniversitesi</u>	Öğrenci ve Öğretim Elemanı Değişimini İçerir
7	<u>Akdeniz Üniversitesi</u>	Öğrenci ve Öğretim Elemanı Değişimini İçerir
8	<u>Alanya Alaaddin Keykubat Üniversitesi</u>	Öğrenci ve Öğretim Elemanı Değişimini İçerir
9	<u>Anadolu Üniversitesi</u>	Öğrenci ve Öğretim Elemanı Değişimini İçerir
10	<u>Ankara Üniversitesi</u>	Öğrenci ve Öğretim Elemanı Değişimini İçerir
11	<u>Ankara Hacı Bayram Veli Üniversitesi</u>	Öğrenci ve Öğretim Elemanı Değişimini İçerir
12	<u>Ardahan Üniversitesi</u>	Öğrenci ve Öğretim Elemanı Değişimini İçerir
13	<u>Artvin Çoruh Üniversitesi</u>	Öğrenci ve Öğretim Elemanı Değişimini İçerir
14	<u>Atatürk Üniversitesi</u>	Öğrenci ve Öğretim Elemanı Değişimini İçerir
15	<u>Avrasya Üniversitesi</u>	Öğrenci ve Öğretim Elemanı Değişimini İçerir
16	<u>Balıkesir Üniversitesi</u>	Öğrenci ve Öğretim Elemanı Değişimini İçerir
17	<u>Bilecik Şeyh Edebali Üniversitesi</u>	Öğrenci ve Öğretim Elemanı Değişimini İçerir
18	<u>Bandırma Onyediy Eylül Üniversitesi</u>	Öğrenci ve Öğretim Elemanı Değişimini İçerir
19	<u>Bartın Üniversitesi</u>	Öğrenci ve Öğretim Elemanı Değişimini İçerir
20	<u>Bingöl Üniversitesi</u>	Öğrenci ve Öğretim Elemanı Değişimini İçerir
21	<u>Bitlis Eren Üniversitesi</u>	Öğrenci ve Öğretim Elemanı Değişimini İçerir
22	<u>Bozok Üniversitesi</u>	Öğrenci ve Öğretim Elemanı Değişimini İçerir
23	<u>Bursa Teknik Üniversitesi</u>	Öğrenci ve Öğretim Elemanı Değişimini İçerir
24	<u>Zonguldak Bülent Ecevit Üniversitesi</u>	Öğrenci ve Öğretim Elemanı Değişimini İçerir
25	<u>Manisa Celal Bayar Üniversitesi</u>	Öğrenci ve Öğretim Elemanı Değişimini İçerir
26	<u>Çanakkale 18 Mart Üniversitesi</u>	Öğrenci ve Öğretim Elemanı Değişimini İçerir
27	<u>Çankırı Karatekin Üniversitesi</u>	Öğrenci ve Öğretim Elemanı Değişimini İçerir
28	<u>Çukurova Üniversitesi</u>	Öğrenci ve Öğretim Elemanı Değişimini İçerir
29	<u>Cumhuriyet Üniversitesi</u>	Öğrenci ve Öğretim Elemanı Değişimini İçerir

30	<u>Dicle Üniversitesi</u>	Öğrenci ve Öğretim Elemanı Değişimini İçerir
31	<u>Düzce Üniversitesi</u>	Öğrenci ve Öğretim Elemanı Değişimini İçerir
32	<u>Kütahya Dumlupınar Üniversitesi</u>	Öğrenci ve Öğretim Elemanı Değişimini İçerir
33	<u>Dokuz Eylül Üniversitesi</u>	Öğrenci ve Öğretim Elemanı Değişimini İçerir
34	<u>Ege Üniversitesi</u>	Öğrenci ve Öğretim Elemanı Değişimini İçerir
35	<u>Erciyes Üniversitesi</u>	Öğrenci ve Öğretim Elemanı Değişimini İçerir
36	<u>Erzincan Binalı Yıldırım Üniversitesi</u>	Öğrenci ve Öğretim Elemanı Değişimini İçerir
37	<u>Erzurum Teknik Üniversitesi</u>	Öğrenci ve Öğretim Elemanı Değişimini İçerir
38	<u>Eskişehir Osmangazi Üniversitesi</u>	Öğrenci ve Öğretim Elemanı Değişimini İçerir
39	<u>Eskişehir Teknik Üniversitesi</u>	Öğrenci ve Öğretim Elemanı Değişimini İçerir
40	<u>Fırat Üniversitesi</u>	Öğrenci ve Öğretim Elemanı Değişimini İçerir
41	<u>Gazi Üniversitesi</u>	Öğrenci ve Öğretim Elemanı Değişimini İçerir
42	<u>Gaziantep Üniversitesi</u>	Öğrenci ve Öğretim Elemanı Değişimini İçerir
43	<u>Gaziosmanpaşa Üniversitesi</u>	Öğrenci ve Öğretim Elemanı Değişimini İçerir
44	<u>Gümüşhane Üniversitesi</u>	Öğrenci ve Öğretim Elemanı Değişimini İçerir
45	<u>Giresun Üniversitesi</u>	Öğrenci ve Öğretim Elemanı Değişimini İçerir
46	<u>Hacettepe Üniversitesi</u>	Öğrenci ve Öğretim Elemanı Değişimini İçerir
47	<u>Hakkâri Üniversitesi</u>	Öğrenci ve Öğretim Elemanı Değişimini İçerir
48	<u>Harran Üniversitesi</u>	Öğrenci ve Öğretim Elemanı Değişimini İçerir
49	<u>Hasan Kalyoncu Üniversitesi</u>	Öğrenci ve Öğretim Elemanı Değişimini İçerir
50	<u>Hitit Üniversitesi</u>	Öğrenci ve Öğretim Elemanı Değişimini İçerir
51	<u>İğdır Üniversitesi</u>	Öğrenci ve Öğretim Elemanı Değişimini İçerir
52	<u>İnönü Üniversitesi</u>	Öğrenci ve Öğretim Elemanı Değişimini İçerir
53	<u>İskenderun Teknik Üniversitesi</u>	Öğrenci ve Öğretim Elemanı Değişimini İçerir
54	<u>İzmir Kâtip Çelebi Üniversitesi</u>	Öğrenci ve Öğretim Elemanı Değişimini İçerir
55	<u>Kafkas Üniversitesi</u>	Öğrenci ve Öğretim Elemanı Değişimini İçerir
56	<u>Karabük Üniversitesi</u>	Öğrenci ve Öğretim Elemanı Değişimini İçerir
57	<u>Kastamonu Üniversitesi</u>	Öğrenci ve Öğretim Elemanı Değişimini İçerir
58	<u>Kocaeli Üniversitesi</u>	Öğrenci ve Öğretim Elemanı Değişimini İçerir
59	<u>Konya Teknik Üniversitesi</u>	Öğrenci ve Öğretim Elemanı Değişimini İçerir
60	<u>Kırıkkale Üniversitesi</u>	Öğrenci ve Öğretim Elemanı Değişimini İçerir
61	<u>Kırklareli Üniversitesi</u>	Öğrenci ve Öğretim Elemanı Değişimini İçerir
62	<u>Kilis 7 Aralık Üniversitesi</u>	Öğrenci ve Öğretim Elemanı Değişimini İçerir
63	<u>Mehmet Akif Ersoy Üniversitesi</u>	Öğrenci ve Öğretim Elemanı Değişimini İçerir
64	<u>Mersin Üniversitesi</u>	Öğrenci ve Öğretim Elemanı Değişimini İçerir
65	<u>Muğla Sıtkı Koçman Üniversitesi</u>	Öğrenci ve Öğretim Elemanı Değişimini İçerir
66	<u>Hatay Mustafa Kemal Üniversitesi</u>	Öğrenci ve Öğretim Elemanı Değişimini İçerir
67	<u>Muş Alparslan Üniversitesi</u>	Öğrenci ve Öğretim Elemanı Değişimini İçerir
68	<u>Tekirdağ Namık Kemal Üniversitesi</u>	Öğrenci ve Öğretim Elemanı Değişimini İçerir

69	<u>Necmettin Erbakan Üniversitesi</u>	Öğrenci ve Öğretim Elemanı Değişimini İçerir
70	<u>Nevşehir Hacı Bektaş Veli Üniversitesi</u>	Öğrenci ve Öğretim Elemanı Değişimini İçerir
71	<u>Ondokuz Mayıs Üniversitesi</u>	Öğrenci ve Öğretim Elemanı Değişimini İçerir
72	<u>Ordu Üniversitesi</u>	Öğrenci ve Öğretim Elemanı Değişimini İçerir
73	<u>Osmaniye Korkut Ata Üniversitesi</u>	Öğrenci ve Öğretim Elemanı Değişimini İçerir
74	<u>Pamukkale Üniversitesi</u>	Öğrenci ve Öğretim Elemanı Değişimini İçerir
75	<u>Recep Tayyip Erdoğan Üniversitesi</u>	Öğrenci ve Öğretim Elemanı Değişimini İçerir
76	<u>Sakarya Üniversitesi</u>	Öğrenci ve Öğretim Elemanı Değişimini İçerir
77	<u>Selçuk Üniversitesi</u>	Öğrenci ve Öğretim Elemanı Değişimini İçerir
78	<u>Siirt Üniversitesi</u>	Öğrenci ve Öğretim Elemanı Değişimini İçerir
79	<u>Sinop Üniversitesi</u>	Öğrenci ve Öğretim Elemanı Değişimini İçerir
80	<u>Süleyman Demirel Üniversitesi</u>	Öğrenci ve Öğretim Elemanı Değişimini İçerir
81	<u>Trakya Üniversitesi</u>	Öğrenci ve Öğretim Elemanı Değişimini İçerir
82	<u>Tarsus Üniversitesi</u>	Öğrenci ve Öğretim Elemanı Değişimini İçerir
83	<u>Trabzon Üniversitesi</u>	Öğrenci ve Öğretim Elemanı Değişimini İçerir
84	<u>Munzur Üniversitesi</u>	Öğrenci ve Öğretim Elemanı Değişimini İçerir
85	<u>Bursa Uludağ Üniversitesi</u>	Öğrenci ve Öğretim Elemanı Değişimini İçerir
86	<u>Uşak Üniversitesi</u>	Öğrenci ve Öğretim Elemanı Değişimini İçerir
87	<u>Yalova Üniversitesi</u>	Öğrenci ve Öğretim Elemanı Değişimini İçerir
88	<u>Isparta Uygulamalı Bilimler Üniversitesi</u>	Öğrenci ve Öğretim Elemanı Değişimini İçerir
89	<u>Sakarya Uygulamalı Bilimler Üniversitesi</u>	Öğrenci ve Öğretim Elemanı Değişimini İçerir
90	<u>Van Yüzüncü Yıl Üniversitesi</u>	Öğrenci ve Öğretim Elemanı Değişimini İçerir

A- Üstünlükler

- Değişime katılan öğrencilerin sosyal ve kültürel yönden kendilerini geliştirme imkânı bulmaları,
- Üniversitemiz Ulusal düzeyde eğitim veren öncü bir kuruluş olması sebebi ile talebin yoğun olması,
- İdari Personelimizin çalışma şartlarının gereklerini yerine getirmek için iyi niyetle çalışıyor olması,
- Görev ve sorumluluk tanımlarının net olarak bilinmesi,
- İlimizde Koordinatörlüğümüz öğrencileri için eğitim konuları açısından geniş bir çalışma alanının bulunması.

B- Zayıflıklar

- Fiziksel çalışma ortamının daha iyi bir konuma getirilmesi,
- Donanım imkânlarının geliştirilmesi,
- Değişim kapsamında gelen öğrencilerin barınma sorunlarının giderilmesi,
- Öğrenci Otomasyon sisteminin gelen öğrencileri için daha kullanılır bir hale getirilmesi,
- Birim öğrenci bürolarının değişim ile gelen öğrencilere yeterli ilgiyi göstermemeleri.

C- Değerlendirme

Bilime özgün katkılar sağlamanın, Eğitim ve koordineli çalışmanın gereklerinden biri olduğunun farkında olarak hareket eden Marmara Üniversitesi Farabi Değişim Programı Koordinatörlüğü, bundan sonraki süreçte zayıf ve tehdit alan yönlerimizin güçlendirilmesi için azami çaba göstermek konusunda kararlıdır.

V- ÖNERİ VE TEDBİRLER

Bu başlık altında, faaliyet yılı sonuçlarından, genel ekonomik koşullar ve beklentilerden hareketle, birimin yapmayı planladığı değişiklik önerilerine, karşılaşılabileceği risklere ve bunlara karşı alınması gereken tedbirlere ilişkin genel değerlendirmelere yer verilir.

- Ofisimizin konumunun daha iyi bir yere taşınması.
- Farabi öğrencilerine yönelik sosyal ve kültürel aktivitelerin oluşturulması için imkânların sağlanması.
- Bilgilendirme toplantılarında; ağırlama, öğrencilere yönelik sosyal etkinlik yapma, konuşmacı getirmek, vs. gibi durumlarda ödeneğin ayrılması.

İÇ KONTROL GÜVENCE BEYANI

Harcama yetkilisi olarak yetkim dahilinde;

Bu raporda yer alan bilgilerin güvenilir, tam ve doğru olduğunu beyan ederim.

Bu raporda açıklanan faaliyetler için idare bütçesinden harcama birimimize tahsis edilmiş kaynakların etkili, ekonomik ve verimli bir şekilde kullanıldığını, görev ve yetki alanım çerçevesinde iç kontrol sisteminin idari ve mali kararlar ile bunlara ilişkin işlemlerin yasalık ve düzenliliği hususunda yeterli güvenceyi sağladığını ve harcama birimizde süreç kontrolünün etkin olarak uygulandığını bildiririm.

Bu güvence, harcama yetkilisi olarak sahip olduğum bilgi ve değerlendirmeler, iç kontroller, iç denetçi raporları ile sayıştay raporları gibi bilgim dahilindeki hususlara dayanmaktadır.

Burada raporlanmayan, idarenin menfaatlerine zarar veren herhangi bir husus hakkında bilgim olmadığını beyan ederim. 27.12.2019

Prof.Dr.Ayşen BAKIOĞLU

Koordinatör